

الفهرست

رقم
الصفحة

العنوان

2 - 1

مقدمة

آلية جمع البيانات

أهم المؤشرات والتحليلات الإحصائية

قائمة الجداول

- 3 جدول رقم (1) : المؤشرات الرئيسية لإحصاء حوادث المرور المسجلة للمدة 2007 - 2010 .
- 4 جدول رقم (2) : إجمالي المؤشرات الرئيسية لإحصاء حوادث المرور لسنة 2010 .
- 5 جدول رقم (3) : عدد الوفيات والجرحى لحوادث المرور حسب طبيعة الحادث والجنس لسنة 2010.
- 7 جدول رقم (4) : عدد حوادث المرور حسب المحافظة وصنف الطريق لسنة 2010 .
- 8 جدول رقم (5) : عدد الحوادث المسجلة حسب المحافظة وطبيعة الحادث لسنة 2010 .
- 9 جدول رقم (6) : عدد حوادث المرور المسجلة حسب الأشهر وطبيعة الحادث لسنة 2010 .
- 12 - 10 جدول رقم (7) : عدد حوادث المرور المسجلة حسب المحافظة وطبيعة الحادث وخطورته لسنة 2010 .
- 13 جدول رقم (8) : عدد حوادث المرور المسجلة حسب المحافظة وأسباب الحادث لسنة 2010 .
- 14 جدول رقم (9) : عدد حوادث المرور المسجلة حسب المحافظة وحالة الضياء لسنة 2010 .
- 15 جدول رقم (10) : عدد الوسائط المشتركة في حوادث المرور حسب المحافظة ونوع الوساطة لسنة 2010 .
- 16 جدول رقم (11) : عدد السواق المشتركين في الحوادث المسجلة حسب المحافظة والفئات العمرية لسنة 2010 .
- 17 جدول رقم (12) : عدد الوفيات بسبب حوادث المرور المسجلة حسب طبيعة الحادث والفئات العمرية لسنة 2010 .
- 19 جدول رقم (13) : عدد الوفيات بسبب حوادث المرور المسجلة حسب طبيعة الحادث والحالة العلمية لسنة 2010 .

قائمة الأشكال

- 3 شكل رقم (1) : عدد حوادث المرور المسجلة للمدة 2007-2010 .
- 6 شكل رقم (2) : عدد الحوادث حسب الخطورة وطبيعة الحادث لسنة 2010 .
- 6 شكل رقم (3) : عدد الوفيات والجرحى حسب الجنس لسنة 2010 .
- 8 شكل رقم (4) : عدد الحوادث المسجلة حسب المحافظة وطبيعة الحادث لسنة 2010 .
- 18 شكل رقم (5) : عدد السواق المشتركين في الحوادث المسجلة حسب المحافظة لسنة 2010 .
- 18 شكل رقم (6) : عدد الوفيات بسبب حوادث المرور المسجلة حسب الفئات العمرية لسنة 2010 .
- 19 شكل رقم (7) : عدد الوفيات بسبب حوادث المرور المسجلة حسب الحالة العلمية لسنة 2010 .

مقدمة

يعتبر نشاط النقل على اختلاف أنواعه احد المظاهر الحضارية لما يؤديه من دور مهم في مختلف النواحي الاقتصادية والاجتماعية وإزاء التوسع في أعداد وأنواع وسائط النقل تبرز مسألة حوادث المرور وما ينجم عنها من خسائر بشرية ومادية تتفاقم خطورتها على الاقتصاد الوطني بازدياد عددها ودرجة خطورتها إذ ترى منظمة الصحة العالمية إن حوادث المرور هي ثاني اكبر أسباب الوفيات في العالم فيما يتعلق بفئة الأعمار المتراوحة ما بين 5 و 29 سنة ، وقد أثبتت دراسة منظمة الصحة العالمية تراجعاً في عدد الحوادث بالنسبة للدول المتقدمة في حين إن نسبة الحوادث المرورية لازالت مرتفعة للبلدان ذات الدخل المتوسط أو الضعيف حيث تخلف الحوادث عدد كبير من الضحايا بين قتيل وجريح إضافة إلى الخسائر المادية ، ولغرض الوقوف على مسبباتها ووضع الحلول المناسبة للحد منها تقوم وزارة الداخلية وبالتنسيق مع الجهاز المركزي للإحصاء / مديرية إحصاءات النقل والاتصالات بإصدار تقرير شهري وسنوي عن الحوادث المرورية .

إلية جمع البيانات

يتم جمع واستيفاء البيانات بواسطة استمارة شهرية وسنوية عن الحوادث المرورية التي تسجل في مراكز الشرطة تبعا لأرقام هذه المراكز والوحدة الجغرافية التابعة لها ولعموم محافظات البلد عدا إقليم كردستان من قبل وكالة الوزارة لشؤون الشرطة-إحصاء شؤون الشرطة ثم ترسل الجداول إلى مقر الجهاز المركزي للإحصاء/ مديرية إحصاء النقل والاتصالات والتي تقوم بدورها بتدقيق البيانات وإصدار التقرير السنوي .

أهم المؤشرات والتحليلات الإحصائية

1- بلغ عدد حوادث المرور المسجلة (8861) حادث خلال سنة 2010 منها (2194) حادث مميت بنسبة (24.8%) وغير مميت (6667) حادث وبنسبة (75.2%) لكافة المحافظات، مقابل (7452) حادث في سنة 2009 وبزيادة نسبتها(18.9%).

2- سجلت حوادث الاصطدام أعلى نسبة خلال سنة 2010 حيث بلغت (4102) حادث بنسبة (46.3 %) من مجموع الحوادث تليها حوادث الدهس (3661) حادث بنسبة (41.3 %) ثم حوادث الانقلاب (1011) حادث بنسبة (11.4 %) إما الأخرى (87) حادث بنسبة (1.0 %) .

3- سجلت عدد ضحايا حوادث المرور (الوفيات) حسب الجنس (2508) شخص منهم الذكور (1972) شخص بنسبة (78.6%) والإناث (536) شخص بنسبة (21.4%) من المجموع الكلي للوفيات .

4- في حين بلغ عدد الجرحى (الإصابات) لحوادث المرور المسجلة حسب الجنس (8996) شخص منهم (7592) ذكور وبنسبة (84.4%) و(1404) شخص من الإناث وبنسبة (15.6%) من المجموع الكلي للجرحى.

5- سجلت عدد الحوادث الواقعة على الطريق الرئيسي (4921) حادث بنسبة (55.5%) وعلى الطريق السريع (1866) حادث بنسبة (21.1 %) وعلى الطريق الفرعي (1590) حادث بنسبة (17.9%) وعلى الطريق الريفي (484) حادث بنسبة (5.5 %) من المجموع الكلي للحوادث.

6- أما عدد حوادث المرور المسجلة حسب الأشهر فقد سجل شهر أيلول (877) حادث بنسبة (9.9%) يليه شهر حزيران (853) حادث وبنسبة (9.6%) ثم شهر تشرين الثاني (843) حادث وبنسبة (9.5%) إما بقية الأشهر بلغت (6288) حادث وبنسبة (71.0%) من المجموع الكلي للحوادث .

7- سجلت الحوادث حسب حالة الضياء الواقعة خلال النهار (6154) حادث بنسبة (69.5 %) إما في الغروب (1064) حادث بنسبة (12.0 %) وخلال الشروق (840) حادث بنسبة (9.5 %) وخلال الليل (803) حادثاً بنسبة (9.0 %) من المجموع الكلي للحوادث .

8- أظهرت نتائج التقرير إن احد مسببات وقوع الحوادث كانت بسبب السائق حيث سجلت (6021) حادث بنسبة (67.9 %) وتمثل أعلى نسبة وبسبب السيارة (1369) حادث بنسبة (15.5 %) وبسبب المشاة (611) حادث بنسبة (6.9 %) إما بقية الأسباب بلغت (860) حادث بنسبة (9.7 %) من المجموع الكلي للحوادث .

9- سجل عدد السواق المشتركين في الحوادث (11164) سائق حيث بلغ (2866) سائق ضمن الفئة العمرية (24-29) سنة وبنسبة (25.7 %) وتمثل أعلى نسبة للسواق المشتركين في حين اشترك (2396) سائق بالحوادث وبنسبة (21.5 %) ضمن الفئة العمرية (30-35) سنة و(2047) سائق ضمن الفئة العمرية (18-23) سنة وبنسبة (18.3 %) و(3855) سائق بنسبة (34.5 %) يمثل بقية الفئات العمرية من المجموع الكلي للسواق .

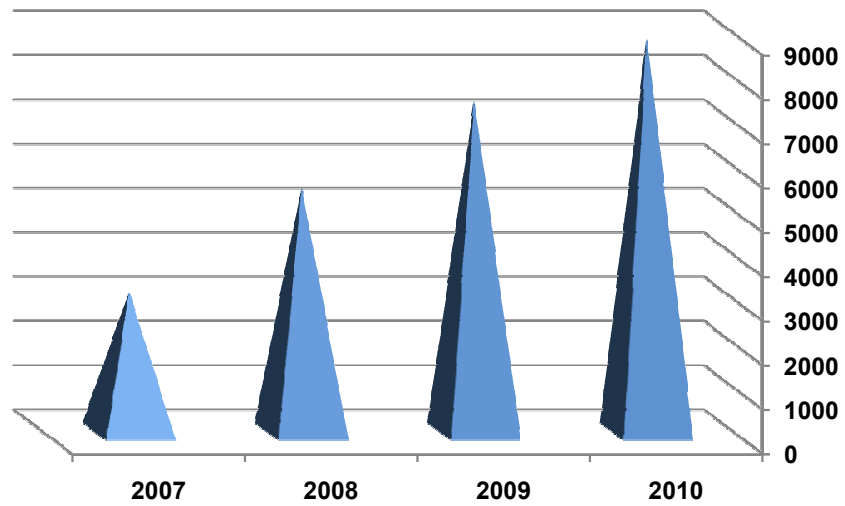
جدول رقم (1)

المؤشرات الرئيسية لاحصاء حوادث المرور المسجلة للمدة 2010 - 2007

السنة	عدد الحوادث	عدد الوفيات	عدد الجرحى
2007	3135	1210	3252
2008	5502	1863	5499
2009	7452	2151	7955
2010	8861	2508	8996
معدل التغير لسنتي % 2009 - 2010	18.9	16.6	13.1

شكل رقم (1)

عدد حوادث المرور المسجلة للمدة 2010-2007



جدول رقم (2)

اجمالي المؤشرات الرئيسية لاحصاء حوادث المرور لسنة 2010

طبيعة الحادث					التفاصيل
المجموع	اخرى	الدهس	الانقلاب	الاصطدام	
2194	8	1060	396	730	مميتة
6667	79	2601	615	3372	غير مميتة
8861	87	3661	1011	4102	المجموع

عدد الحوادث حسب اسباب الحادث

المجموع	اخرى	الركاب	المشاة	السايق	السيارة	الطريق
8861	117	158	611	6021	1369	585

عدد الحوادث حسب صنف الطريق

المجموع	ريفي	فرعي	رئيسي	سريع
8861	484	1590	4921	1866

عدد الحوادث حسب حالة الضياء

المجموع	ليل	نهار	غروب	شروق
8861	803	6154	1064	840

عدد الوسائط والسواق حسب النوع والفئات العمرية

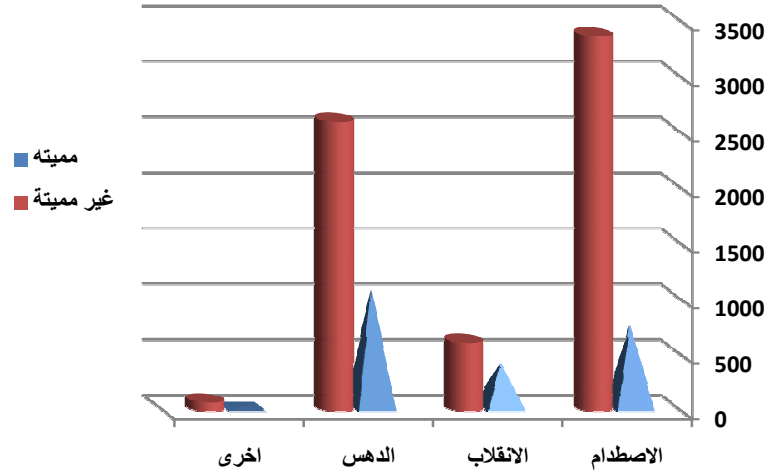
العدد	الفئة العمرية	التفاصيل	العدد	النوع	التفاصيل
404	17 فأقل	عدد السواق المشركين في الحوادث حسب الفئات العمرية	5638	صالون	عدد الوسائط المشتركة في الحوادث حسب النوع
2047	23-18		521	استيشن	
2866	29-24		261	حقلية	
2396	35-30		1090	باص	
1527	41-36		965	بيك اب	
869	47-42		118	فان	
385	53 - 48		866	لوري	
250	59 - 54		109	معدات زراعية	
141	60 فأكثر		1222	دراجات	
279	اخرى		374	اخرى	
11164	المجموع		11164	المجموع	

جدول رقم (3)

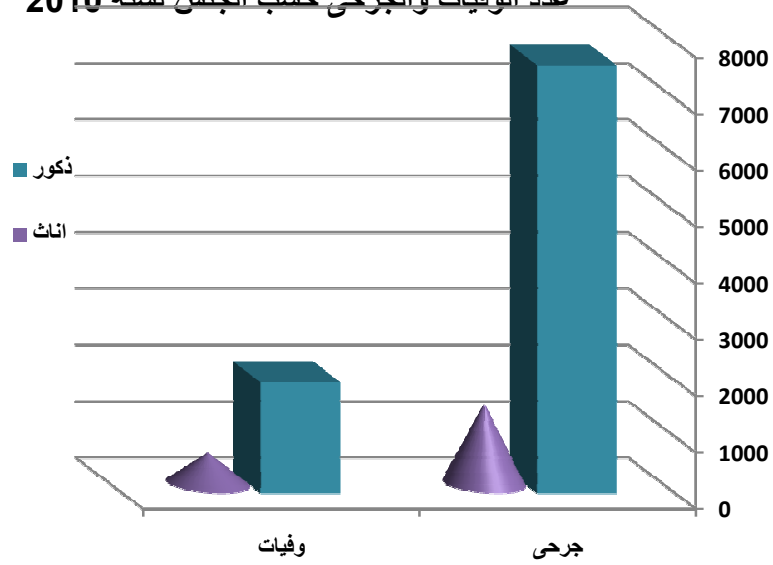
عدد الوفيات والجرحى لحوادث المرور حسب طبيعة الحادث والجنس لسنة 2010

طبيعة الحادث					التفاصيل			
المجموع	اخرى	دهس	انقلاب	اصطدام				
1972	16	742	382	832	ذكور	الوفيات	عدد الوفيات والجرحى حسب طبيعة الحادث والجنس	
536	0	265	123	148	اناث			
2508	16	1007	505	980	المجموع			
1490	4	456	249	781	ذكور	جروح خطيرة		الجرحى
345	0	140	75	130	اناث			
1835	4	596	324	911	المجموع			
6102	17	2033	845	3207	ذكور	جروح طفيفة		
1059	4	366	198	491	اناث			
7161	21	2399	1043	3698	المجموع			
7592	21	2489	1094	3988	ذكور	مجموع الجرحى		
1404	4	506	273	621	اناث			
8996	25	2995	1367	4609	المجموع			

شكل رقم (2)
عدد الحوادث حسب الخطورة وطبيعة الحادث لسنة 2010



شكل رقم (3)
عدد الوفيات والجرحى حسب الجنس لسنة 2010



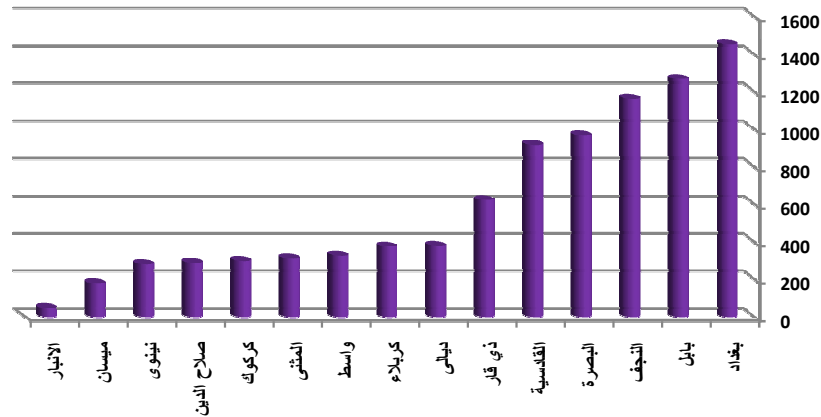
جدول رقم (5)

عدد الحوادث المسجلة حسب المحافظة وطبيعة الحادث لسنة 2010

النسب المئوية	المجموع	طبيعة الحادث				المحافظة
		اخرى	دهس	انقلاب	اصطدام	
3.2	280	0	98	53	129	نينوى
3.2	287	0	80	58	149	صلاح الدين
3.4	297	0	117	41	139	كركوك
4.2	379	3	85	58	233	ديالى
0.5	45	0	12	8	25	الانبار
16.4	1453	0	730	130	593	بغداد
14.3	1268	3	586	126	553	بابل
4.2	375	9	232	17	117	كربلاء
13.1	1163	6	425	57	675	النجف
10.4	918	55	419	112	332	القادسية
3.5	309	0	73	83	153	المتن
7.0	621	0	237	80	304	ذي قار
3.7	324	1	75	93	155	واسط
2.0	177	10	72	33	62	ميسان
10.9	965	0	420	62	483	البصرة
100	8861	87	3661	1011	4102	المجموع

شكل رقم (4)

عدد الحوادث المسجلة حسب المحافظة وطبيعة الحادث لسنة 2010



جدول رقم (4)

عدد حوادث المرور حسب المحافظة وصنف الطريق لسنة 2010

المجموع	صنف الطريق				المحافظة
	ريفي	فرعي	رئيسي	سريع	
280	63	46	82	89	نينوى
287	36	52	94	105	صلاح الدين
297	18	25	187	67	كركوك
379	17	66	135	161	ديالى
45	3	3	25	14	الانبار
1453	34	255	840	324	بغداد
1268	56	255	788	169	بابل
375	42	72	170	91	كربلاء
1163	58	108	884	113	النجف
918	55	274	509	80	القادسية
309	34	81	166	28	المتنى
621	19	71	400	131	ذي قار
324	14	57	200	53	واسط
177	5	52	106	14	ميسان
965	30	173	335	427	البصرة
8861	484	1590	4921	1866	المجموع

جدول رقم (6)

عدد حوادث المرور المسجلة حسب الاشهر وطبيعة الحادث لسنة 2010

المجموع	طبيعة الحادث				الشهر
	اخرى	الدھس	الانقلاب	الاصطدام	
577	1	260	46	270	كانون الثاني
741	0	419	74	248	شباط
630	2	275	73	280	آذار
595	9	260	76	250	نيسان
720	6	315	79	320	ايار
853	7	300	96	450	حزيران
751	1	319	101	330	تموز
725	5	230	110	380	آب
877	19	330	98	430	ايلول
779	14	323	72	370	تشرين الاول
843	13	330	100	400	تشرين الثاني
770	10	300	86	374	كانون الاول
8861	87	3661	1011	4102	المجموع

جدول رقم (7)

عدد حوادث المرور المسجلة حسب المحافظة وطبيعة الحادث وخطورته لسنة 2010

المحافظة	خطورة الحادث	طبيعة الحادث			
		الاضطدام	الانتقلاب	الدهس	اخرى
نينوى	مميت	10	21	37	0
	مميت مع جرحى	25	15	2	0
	جرحى فقط	68	15	59	0
	لاتوجد اصابات	26	2	0	0
	المجموع	129	53	98	0
صلاح الدين	مميت	61	23	33	0
	مميت مع جرحى	0	0	0	0
	جرحى فقط	88	35	45	0
	لاتوجد اصابات	0	0	2	0
	المجموع	149	58	80	0
كركوك	مميت	28	15	57	0
	مميت مع جرحى	15	14	10	0
	جرحى فقط	74	10	47	0
	لاتوجد اصابات	22	2	3	0
	المجموع	139	41	117	0
ديالى	مميت	34	18	36	1
	مميت مع جرحى	55	18	16	0
	جرحى فقط	134	22	30	2
	لاتوجد اصابات	10	0	3	0
	المجموع	233	58	85	3
الانبار	مميت	5	3	6	0
	مميت مع جرحى	2	4	0	0
	جرحى فقط	18	1	6	0
	لاتوجد اصابات	0	0	0	0
	المجموع	25	8	12	0
بغداد	مميت	41	22	162	0
	مميت مع جرحى	35	13	39	0
	جرحى فقط	465	80	500	0
	لاتوجد اصابات	52	15	29	0
	المجموع	593	130	730	0

تابع جدول رقم (7)

عدد حوادث المرور المسجلة حسب المحافظة وطبيعة الحادث وخطورته لسنة 2010

المجموع	طبيعة الحادث				خطورة الحادث	المحافظة
	اخرى	الدهس	الانقلاب	الاصطدام		
186	0	81	33	72	مميت	بابل
19	0	3	3	13	مميت مع جرحى	
888	0	466	84	338	جرحى فقط	
175	3	36	6	130	لاتوجد اصابات	
1268	3	586	126	553	المجموع	
80	0	64	1	15	مميت	كربلاء
12	0	4	4	4	مميت مع جرحى	
253	0	158	12	83	جرحى فقط	
30	9	6	0	15	لاتوجد اصابات	
375	9	232	17	117	المجموع	
111	2	91	6	12	مميت	النجف
43	0	5	10	28	مميت مع جرحى	
787	2	326	35	424	جرحى فقط	
222	2	3	6	211	لاتوجد اصابات	
1163	6	425	57	675	المجموع	
147	0	98	12	37	مميت	القادسية
45	5	5	13	22	مميت مع جرحى	
625	20	286	77	242	جرحى فقط	
101	30	30	10	31	لاتوجد اصابات	
918	55	419	112	332	المجموع	
46	0	28	5	13	مميت	المتنى
37	0	4	11	22	مميت مع جرحى	
175	0	40	62	73	جرحى فقط	
51	0	1	5	45	لاتوجد اصابات	
309	0	73	83	153	المجموع	

تابع جدول رقم (7)

عدد حوادث المرور المسجلة حسب المحافظة وطبيعة الحادث وخطورته لسنة 2010

المجموع	طبيعة الحادث				خطورة الحادث	المحافظة
	اخرى	الدھس	الانقلاب	الاصطدام		
108	0	59	17	32	مميت	ذي قار
19	0	0	6	13	مميت مع جرحى	
350	0	123	52	175	جرحى فقط	
144	0	55	5	84	لاتوجد اصابات	
621	0	237	80	304	المجموع	
140	0	30	50	60	مميت	واسط
51	0	12	14	25	مميت مع جرحى	
107	1	32	23	51	جرحى فقط	
26	0	1	6	19	لاتوجد اصابات	
324	1	75	93	155	المجموع	
45	0	37	5	3	مميت	ميسان
25	0	3	17	5	مميت مع جرحى	
75	0	30	11	34	جرحى فقط	
32	10	2	0	20	لاتوجد اصابات	
177	10	72	33	62	المجموع	
198	0	138	23	37	مميت	البصرة
6	0	0	0	6	مميت مع جرحى	
545	0	281	30	234	جرحى فقط	
216	0	1	9	206	لاتوجد اصابات	
965	0	420	62	483	المجموع	
1674	3	957	254	460	مميت	المجموع
520	5	103	142	270	مميت مع جرحى	
5504	25	2429	549	2501	جرحى فقط	
1163	54	172	66	871	لاتوجد اصابات	
8861	87	3661	1011	4102	المجموع	

جدول رقم (8)

عدد حوادث المرور المسجلة حسب المحافظة واسباب الحادث لسنة 2010

المجموع	اسباب الحادث						المحافظة
	اخرى	الركاب	المشاة	السائق	السيارة	الطريق	
280	2	0	17	113	80	68	نينوى
287	0	14	39	161	40	33	صلاح الدين
297	0	0	5	250	42	0	كركوك
379	34	17	28	60	150	90	ديالى
45	0	0	2	32	9	2	الانبار
1453	13	30	90	1080	180	60	بغداد
1268	9	5	80	1074	80	20	بابل
375	0	5	36	287	28	19	كربلاء
1163	0	0	45	920	160	38	النجف
918	27	18	116	543	190	24	القادسية
309	0	1	4	250	48	6	المتنى
621	0	4	7	436	109	65	ذي قار
324	14	0	15	175	100	20	واسط
177	16	0	3	140	18	0	ميسان
965	2	64	124	500	135	140	البصرة
8861	117	158	611	6021	1369	585	المجموع

جدول رقم (9)

عدد حوادث المرور المسجلة حسب المحافظة وحالة الضياء لسنة 2010

المجموع	حالة الضياء				المحافظة
	ليل	نهار	غروب	شروق	
280	42	132	64	42	نينوى
287	46	162	55	24	صلاح الدين
297	26	229	21	21	كركوك
379	46	167	85	81	ديالى
45	1	37	3	4	الانبار
1453	97	999	240	117	بغداد
1268	56	1108	52	52	بابل
375	48	216	60	51	كربلاء
1163	120	923	80	40	النجف
918	98	580	150	90	القادسية
309	33	231	20	25	المتنى
621	32	483	28	78	ذي قار
324	13	230	43	38	واسط
177	5	152	16	4	ميسان
965	140	505	147	173	البصرة
8861	803	6154	1064	840	المجموع

جدول رقم (10)

عدد الوسائط المشتركة في حوادث المرور حسب المحافظة ونوع الواسطة لسنة 2010

المجموع	نوع الواسطة										المحافظة
	اخرى	دراجات	معدات زراعية	لوري	فان	بيك آب	باص	حقلية	استيشن	صالون	
413	1	12	0	61	0	93	15	1	26	204	نينوى
267	0	0	2	21	8	77	25	12	28	94	صلاح الدين
306	22	19	4	19	4	41	13	3	9	172	كركوك
419	13	20	11	27	3	31	62	5	27	220	ديالى
54	0	0	0	10	0	3	2	1	5	33	الانبار
1553	36	57	1	70	10	92	93	104	147	943	بغداد
1746	16	137	12	201	2	100	271	2	20	985	بابل
506	2	116	1	37	4	41	57	8	37	203	كربلاء
1671	3	394	25	140	1	78	158	0	42	830	النجف
1129	17	147	4	58	42	105	123	26	122	485	القادسية
457	7	66	0	62	1	55	43	11	7	205	المتنى
852	0	75	35	61	32	100	101	8	3	437	ذي قار
495	7	29	6	31	6	52	62	58	41	203	واسط
269	11	48	6	31	0	23	2	10	6	132	ميسان
1027	239	102	2	37	5	74	63	12	1	492	البصرة
11164	374	1222	109	866	118	965	1090	261	521	5638	المجموع

جدول رقم (11)

عدد السواق المشتركين في الحوادث المسجلة حسب المحافظة والفئات العمرية لسنة 2010

المحافظة	17 فأقل	18 - 23	24 - 29	30 - 35	36 - 41	42 - 47	48 - 53	54 - 59	60 فأكثر	اخرى	المجموع
نينوى	3	67	120	99	58	33	10	10	5	8	413
صلاح الدين	25	81	60	50	20	15	10	4	2	0	267
كركوك	10	50	77	45	45	23	18	7	10	21	306
ديالى	20	115	114	90	29	23	14	7	3	4	419
الانبار	1	4	22	17	4	3	1	1	1	0	54
بغداد	60	289	500	306	196	98	70	29	2	3	1553
بابل	45	340	470	370	257	120	46	50	27	21	1746
كربلاء	46	79	112	140	60	44	14	9	2	0	506
النجف	55	355	384	345	256	159	53	30	34	0	1671
القادسية	24	241	355	243	135	63	35	17	8	8	1129
المتنى	17	57	103	99	80	43	22	17	14	5	457
ذي قار	7	97	174	244	146	93	38	33	13	7	852
واسط	57	55	112	110	90	49	18	4	0	0	495
ميسان	7	54	67	60	28	36	9	8	0	0	269
البصرة	27	163	196	178	123	67	27	24	20	202	1027
المجموع	404	2047	2866	2396	1527	869	385	250	141	279	11164
النسبة النسبية	3.6	18.3	25.7	21.5	13.7	7.8	3.4	2.2	1.3	2.5	100

جدول رقم (12)

عدد الوفيات بسبب حوادث المرور المسجلة حسب طبيعة الحادث والفئات العمرية لسنة 2010

فئات العمر بالسنين												طبيعة الحادث
المجموع	غير مبين	فأكثر	60	59 - 54	53 - 48	47 - 42	41 - 36	35 - 30	29 - 24	23 - 18	17 - 6	
980	15	27	43	39	74	83	167	195	167	107	63	الاصطدام
505	11	12	24	22	32	55	85	103	73	66	22	الانقلاب
1007	25	55	42	22	43	53	91	110	112	259	195	الدهس
16	0	3	0	1	0	0	1	1	2	4	4	اخرى
2508	51	97	109	84	149	191	344	409	354	436	284	المجموع
100	2	3.9	4.3	3.4	6	7.6	13.7	16.3	14.1	17.4	11.3	النسبة المئوية

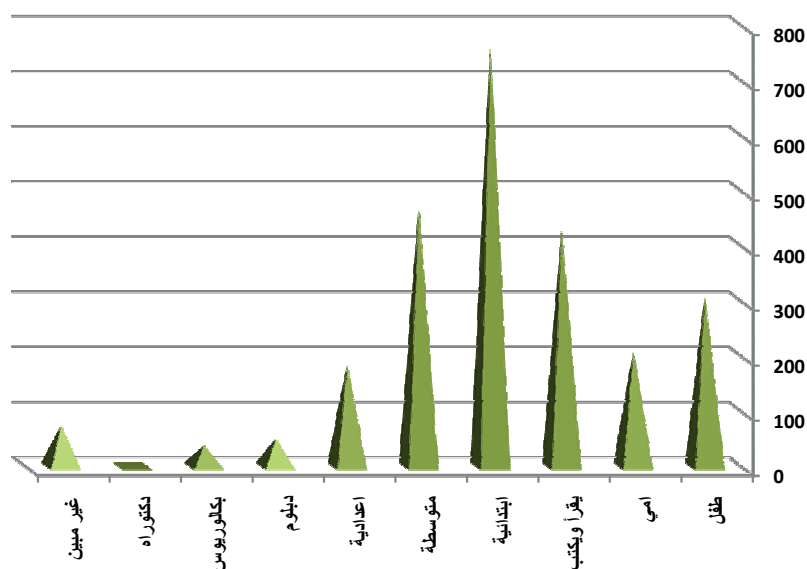
جدول رقم (13)

عدد الوفيات بسبب حوادث المرور المسجلة حسب طبيعة الحادث والحالة العلمية لسنة 2010

طبيعة الحادث	الحالة العلمية											
	طفل	امي يقرأ ويكتب	ابتدائية	متوسطة اعدادية	دبلوم	بكالوريوس	دبلوم عالي	ماجستير دكتوراه	غير مبين	المجموع		
الاصطدام	48	66	177	333	211	81	19	17	0	0	27	980
الانقلاب	22	32	82	143	120	54	22	11	0	0	19	505
الدهس	238	104	167	281	133	48	8	9	0	0	19	1007
اخرى	0	5	0	2	1	0	0	0	0	0	8	16
المجموع	308	207	426	759	465	183	49	37	0	0	73	2508

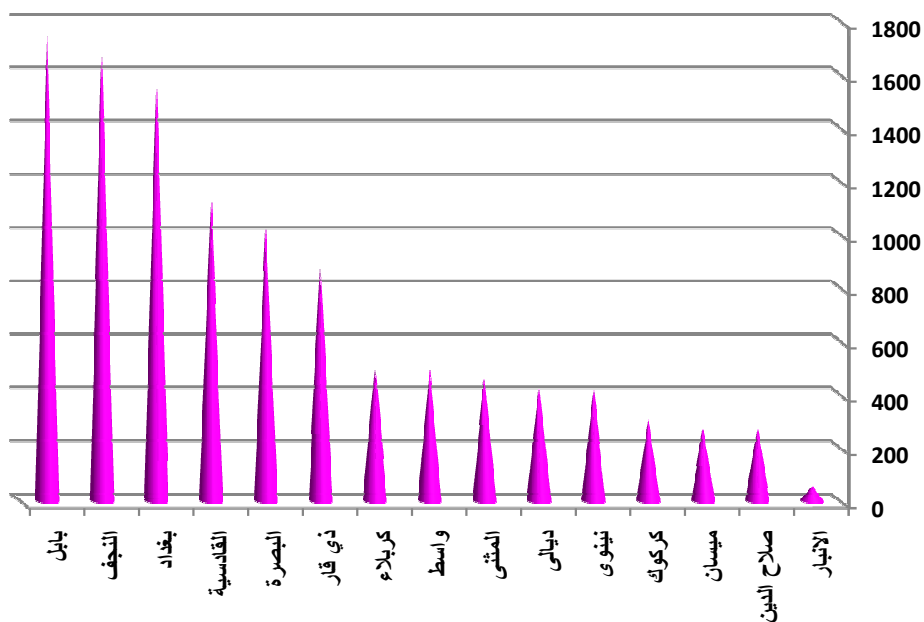
شكل رقم (7)

عدد الوفيات بسبب حوادث المرور المسجلة حسب الحالة العلمية لسنة 2010



شكل رقم (5)

عدد السواق المشتركين في الحوادث المسجلة حسب المحافظة لسنة 2010



شكل رقم (6)

عدد الوفيات بسبب حوادث المرور المسجلة حسب الفئات العمرية لسنة 2010

